

# Résumé de la phase 3 de l'étude de la planification du transport dans le Sud-Ouest de l'Ontario

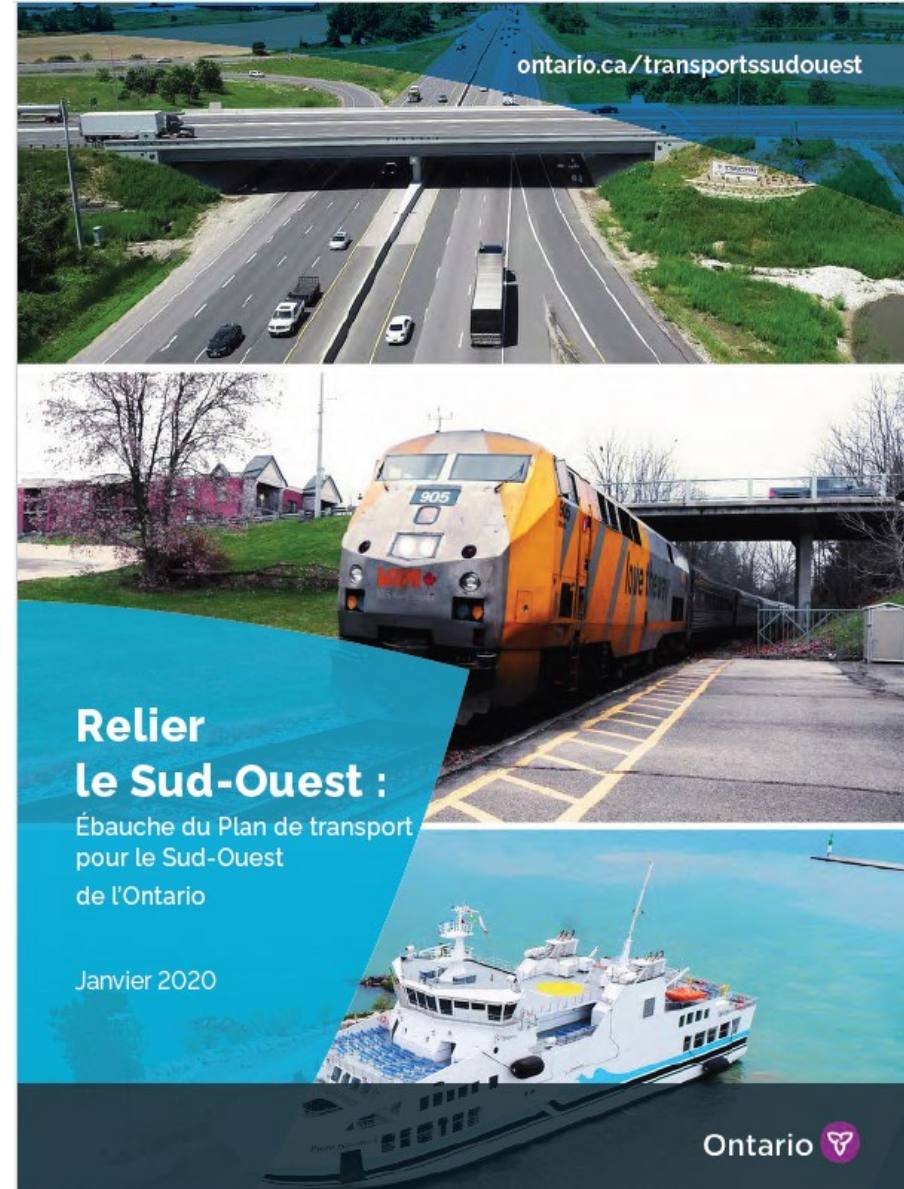
Publication n° 019-7709 dans le Registre environnemental de l'Ontario

Document à l'appui

# Aperçu de l'étude

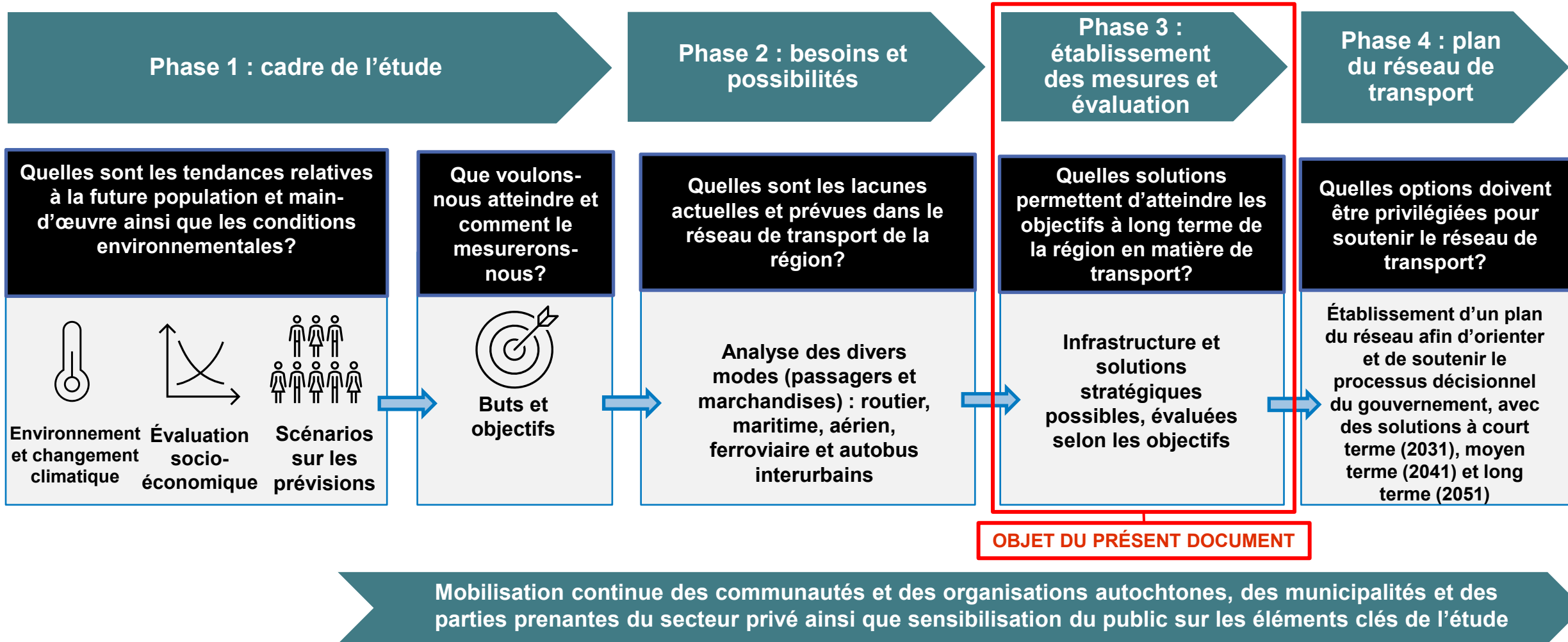
L'étude de la planification du transport dans le Sud-Ouest de l'Ontario permettra de recommander des initiatives en matière de transport pour les 30 prochaines années, notamment :

- Amélioration de l'**infrastructure**, comme maximiser l'efficacité de l'infrastructure actuelle
- Amélioration des **services** et des **aspects opérationnels**
- Amélioration de la **sécurité** et de la **gestion des urgences**
- Amélioration des **installations de transport auxiliaires** (comme les haltes routières)
- Approches et processus/modèles pour mettre en œuvre des **solutions innovatrices**, au besoin



# Phases de l'étude de la planification du transport

L'étude est organisée selon les phases de travail suivantes :





---

# Définitions

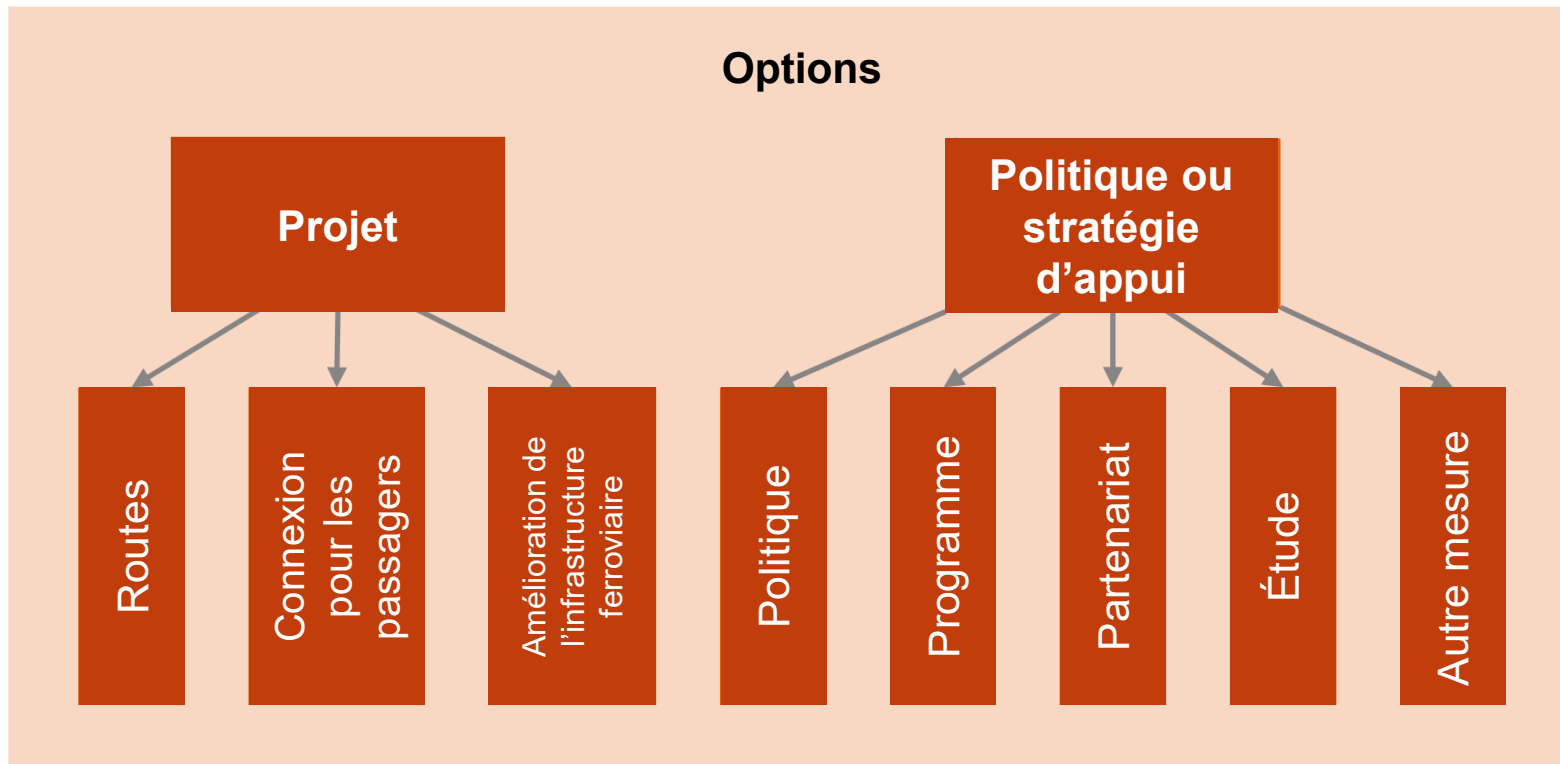
- **Vision** : énoncé général qui décrit un état final escompté.
- **But** : résultats généraux qui représentent les aspects de la vision.
- **Objectif** : façon plus précise ou ciblée d'atteindre un but, d'une manière mesurable (les objectifs permettent d'éclairer la façon dont sont évaluées les mesures dans la phase 3).
- **Option** : toute intervention possible relative à un enjeu d'intérêt provincial et qui fait avancer les buts et les objectifs de l'étude ou qui permet de répondre à un besoin ou de tirer profit d'une possibilité
- **Groupe d'options** : ensemble d'options étroitement liées ou travaillant en synergie.
- **Mesure** : option qui a été évaluée et recommandée aux fins d'inclusion dans le plan définitif.



# Qu'est-ce qu'une option? Qu'est-ce qu'une mesure?

Il existe deux types d'options :

- Les projets sont des interventions du côté « approvisionnement », qui engendrent de nouvelles capacités dans le réseau de transport.
- Les politiques et les stratégies en appui influencent la demande sur le réseau de transport ou façonnent sa planification, sa conception, son exploitation ou son entretien.



Les options et les mesures doivent porter sur des enjeux d'intérêt régional ou provincial.

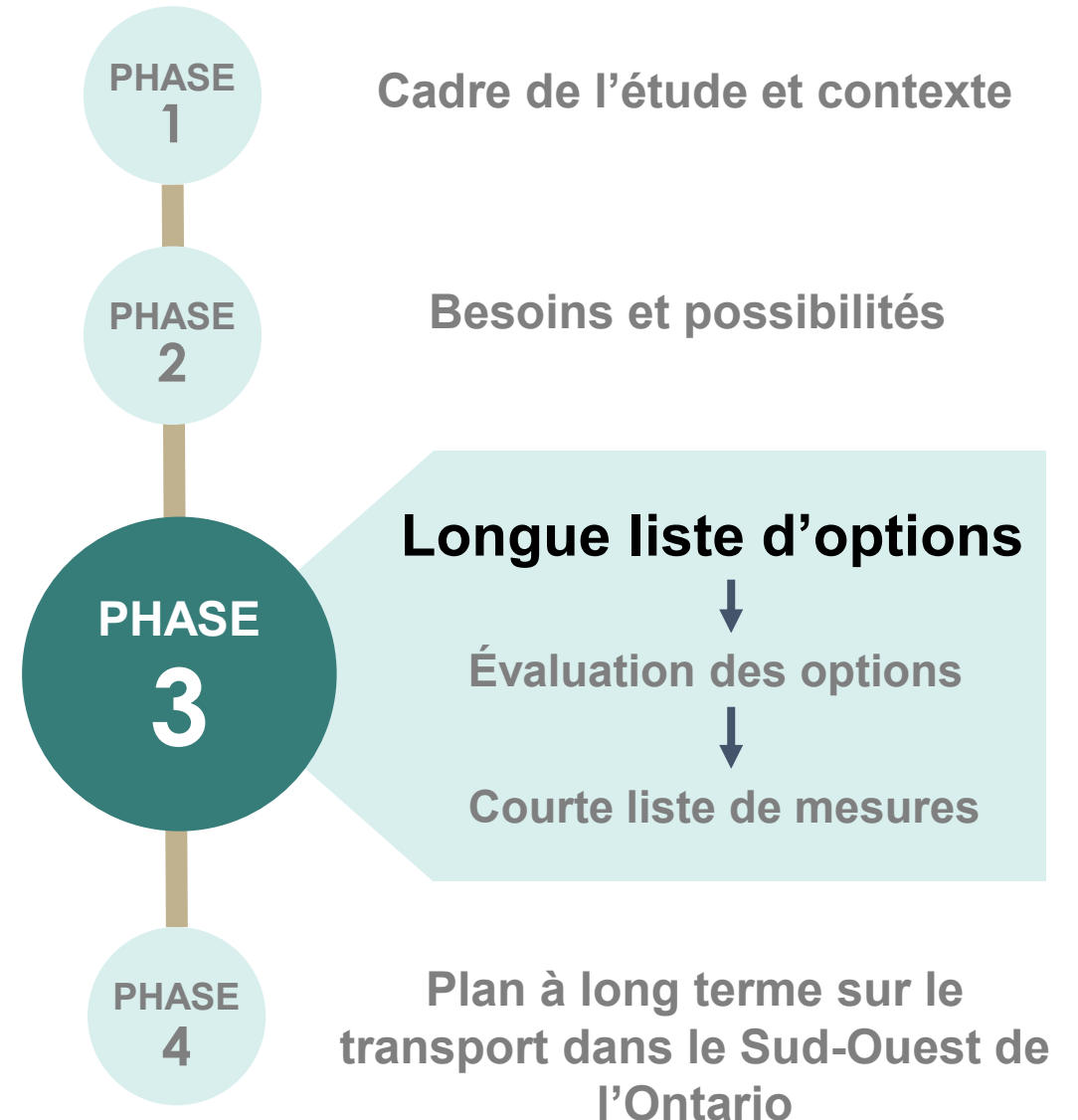
Les options servent à la planification uniquement et **ne représentent pas des engagements du gouvernement.**

# Établir une longue liste d'options

Les options qui figurent sur la liste découlent de ce qui suit :

- Analyse menée dans le cadre de l'étude pour déterminer les **besoins** et les **possibilités**
- **Plans, stratégies et rapports existants** sur le Sud-Ouest de l'Ontario et plans pertinents provenant de l'extérieur de la région
  - *Relier le Sud-Ouest : ébauche du Plan de transport pour le Sud-Ouest de l'Ontario*
  - *Rapport final du Groupe de travail pour les transports dans le Sud-Ouest de l'Ontario*
  - *Relier la REGH : un plan de transport pour la région élargie du Golden Horseshoe*
  - Études sur le domaine/sujet dans le Sud-Ouest de l'Ontario
  - Plans officiels et plans directeurs de transport dans le Sud-Ouest de l'Ontario
- **Mobilisation dans le cadre de l'étude** (en cours)

**Avertissement :** l'inclusion d'un projet dans la longue liste ne doit pas être considérée comme une approbation du gouvernement ni comme l'intention d'inclure le projet dans le plan définitif. Les options figurant sur la longue liste proviennent de différentes sources. Elles pourraient être mises en œuvre par diverses parties prenantes, et elles en sont à différentes étapes de planification.



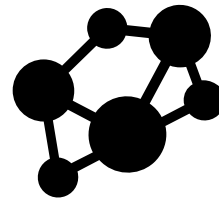
# Longue liste d'options

**But 1** : relier les gens et les lieux

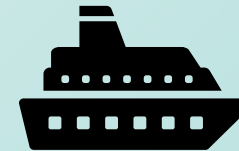
Les options pour le but 1 visent à obtenir les résultats suivants :



**Réduire les retards dans les déplacements**



**Relier les zones urbaines et rurales, notamment les communautés autochtones**



**Relier les communautés qui ne sont pas accessibles par la route**



# But 1 – Relier les gens et les lieux



## Résultat : réduire les retards dans les déplacements

Mettre en œuvre des améliorations ciblées sur les autoroutes provinciales où la circulation et la congestion sont élevées, notamment par des projets d'infrastructure et d'autres stratégies de soutien

*Exemples d'options :*

- *Poursuivre l'expansion du projet pilote sur les limites de vitesse plus élevées*
- *Explorer les possibilités pour la régulation d'accès autoroutier, comme un système avancé de gestion de la circulation sur les autoroutes de la série 400*
- *Examiner les mesures d'atténuation de la congestion sur les autoroutes 6, 10, 21 et 40*

Améliorer le rendement et la résilience de l'autoroute 401 entre l'autoroute 402 et la région élargie du Golden Horseshoe (REGH)

Promouvoir l'utilisation des terres en fonction du transport du commun, comme les développements résidentiels le long des corridors de transport rapide

Réduire les retards dans les déplacements transfrontaliers grâce à l'amélioration des opérations, à une capacité accrue et à la résolution des questions de réglementation

GRUPE D'OPTIONS :



# But 1 – Relier les gens et les lieux



**Résultat : relier les secteurs urbains et ruraux, notamment les communautés autochtones**

GRUPE D'OPTIONS :

Améliorer la connectivité du transport en commune dans les zones rurales ou mal desservies, notamment des modèles de services sur demande, de transport microcollectif ou autre

*Exemples d'options :*

- *Améliorer les connexions de transport interurbain de passagers ou en construire de nouvelles (où la demande est élevée et où l'accès aux grands centres est limité)*
- *Examiner les mesures incitatives offertes par les employeurs pour harmoniser les heures de travail avec les horaires des services de transport*



**Résultat : relier les communautés qui ne sont pas accessibles par la route**

GRUPE D'OPTIONS :

Soutenir le transport par traversier en améliorant les horaires, en offrant des commodités, en ajustant les tarifs et en augmentant la mobilisation de la communauté afin de connaître les besoins des usagers

# Longue liste d'options

**But 2** : soutenir un environnement commercial concurrentiel

Les options pour le but 2 visent à obtenir les résultats suivants :



**Faciliter le transport de  
marchandises**



**Améliorer les connexions  
vers les lieux de travail**



**Améliorer l'accès aux  
possibilités récréatives et  
touristiques**

# But 2 – Soutenir un environnement commercial concurrentiel



## Résultat : faciliter le transport de marchandises

### GRUPE D'OPTIONS :

Explorer les possibilités afin de simplifier la réglementation de l'industrie du camionnage, notamment la création d'un réseau pour les ensembles routiers longs et la simplification des inspections

Améliorer les connexions des ports maritimes, des aéroports et des gares jusqu'au réseau routier afin de soutenir le transport sécuritaire et efficace des marchandises

Faciliter le transport de marchandises par voie maritime en apportant des améliorations aux ports et en utilisant des traversiers, au besoin

Soutenir l'industrie agricole avec une infrastructure et des programmes qui améliorent l'accès aux communautés agraires et qui permettent aux véhicules larges et lents de circuler

Promouvoir l'utilisation du transport ferroviaire de marchandises afin d'atténuer les effets sur l'environnement et la circulation du transport routier de marchandises

Veiller à ce que les chemins de fer d'intérêt local soient en mesure de soutenir les économies industrielles locales

# But 2 – Soutenir un environnement commercial concurrentiel



**Résultat : améliorer les connexions vers les lieux de travail**

**GROUPE  
D'OPTIONS :**

Promouvoir les possibilités d'emploi dans le secteur du travail, notamment les aéroports, les ports, les gares et les exploitants de service de transport en commun

Développer le Sud-Ouest de l'Ontario en tant que destination pour les études en aviation et l'entretien des aéronefs



**Résultat : améliorer l'accès aux possibilités récréatives et touristiques**

**GROUPE  
D'OPTIONS :**

Soutenir le tourisme maritime, notamment les croisières et les destinations accessibles par traversier

Veiller à ce que les réseaux de transport soutiennent l'industrie du tourisme, notamment en améliorant la signalisation et l'accès aux destinations



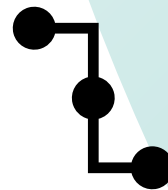
# Longue liste d'options

**But 3** : offrir plus de choix et de commodité

Les options pour le but 3 visent à obtenir les résultats suivants :



**Offrir une vaste gamme  
d'options de transport**



**Intégrer les services et les  
modes de transport**



**Améliorer la  
compétitivité des  
options n'impliquant  
pas de voiture**

# But 3 – Offrir plus de choix et de commodité



**Résultat : offrir une vaste gamme d'options de transport**

**GRUPE D'OPTIONS :**

Se préparer en vue des nouveaux services transfrontaliers de train de passagers et de transport en commun

Continuer à collaborer avec le gouvernement fédéral pour explorer la possibilité d'un train à grande fréquence

Mettre en œuvre des mesures de gestion de la demande de transport pour atténuer les effets sur l'environnement et la circulation des déplacements, notamment les stationnements de covoiturage, le télétravail et la tarification routière



**Résultat : intégrer les services et les modes de transport**

**GRUPE D'OPTIONS :**

Soutenir et élargir les initiatives régionales de coordination du transport en commun

Collaborer avec les fournisseurs de services régionaux et locaux pour créer des centres de mobilité et améliorer l'intégration entre les trains de passagers et les réseaux locaux de transport en commun

Améliorer la connectivité au premier et au dernier kilomètres (en provenance et en direction des carrefours de transport)

Soutenir les interconnexions entre les aéroports régionaux et les réseaux de transport environnants

# But 3 – Offrir plus de choix et de confort



**Résultat : améliorer la compétitivité des options n'impliquant pas de voiture**

**GRUPE D'OPTIONS :**

Améliorer l'efficacité et la compétitivité du transport en commun interurbain

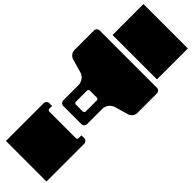
Accroître et promouvoir les services de trains de passagers, en partenariat avec le gouvernement fédéral, les municipalités, Metrolinx et VIA Rail

Améliorer la séparation entre les trains de passagers et de marchandises, en collaboration avec Transports Canada, les exploitants de chemins de fer de classe 1 et d'autres parties prenantes

# Longue liste d'options

**But 4** : améliorer la santé, la sécurité et l'inclusion

Les options pour le but 4 visent à obtenir les résultats suivants :



**Améliorer la sécurité sur les autoroutes**



**Atténuer les effets néfastes du réseau de transport sur l'environnement**



**Assurer la connexion vers les services essentiels**



**Assurer l'équité du transport**



# But 4 – Améliorer la santé, la sécurité et l’inclusion



## Résultat : améliorer la sécurité sur les autoroutes

### GRUPE D’OPTIONS :

Mettre en œuvre des mesures ciblées pour réduire les collisions attribuables au mauvais temps, impliquant des usagers de la route vulnérables ou survenant à un passage à niveau, et améliorer le respect de la réglementation routière

Atténuer les effets des passages à niveau, notamment en améliorant les carrefours dénivelés

Augmenter la disponibilité et la qualité des haltes routières pour les véhicules commerciaux et personnels



## Résultat : atténuer les effets néfastes du réseau de transport sur l’environnement

### GRUPE D’OPTIONS :

Améliorer la connectivité et la qualité du réseau de pistes cyclables interrégionales

# But 4 – Améliorer la santé, la sécurité et l’inclusion



**Résultat : assurer la connexion vers les services essentiels**

**GROUPE D’OPTIONS :**

Fournir un accès équitable aux services essentiels et aux lieux de travail grâce au transport en commun



**Résultat : assurer l’équité du transport**

**GROUPE D’OPTIONS :**

Établir et mettre en œuvre des initiatives en matière de transport adaptées aux besoins et aux possibilités des communautés autochtones

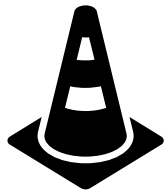
Lutter contre la traite de personnes grâce à la formation afin d’augmenter la sensibilisation et le signalement, à des documents de la Ligne d’urgence canadienne contre la traite des personnes et à la collaboration avec des partenaires clés (organisations du MTO) pour aider les gens à reconnaître la traite de personnes

Évaluer les besoins en transport des communautés méritant l’équité et y répondre (p. ex., communautés autochtones et racialisées, communautés à faible revenu, communautés rurales et personnes handicapées) grâce à des lignes directrices, des possibilités de financement et d’autres mécanismes stratégiques

# Longue liste d'options

## But 5 : préparer l'avenir

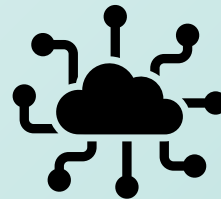
Les options pour le but 5 visent à obtenir les résultats suivants :



**Améliorer la  
résilience et la  
fiabilité du réseau**



**Faire des  
investissements  
judicieux**



**Améliorer la  
disponibilité et la  
qualité des données**



**Se préparer aux  
technologies  
émergentes et  
perturbatrices**

# But 5 – Préparer l’avenir



**Résultat : améliorer la résilience et la fiabilité du réseau**

**GROUPE D’OPTIONS :**

Améliorer la résilience et la fiabilité du réseau en élargissant le réseau d’itinéraires de contournement d’urgence, en améliorant les interventions après un incident ainsi qu’en augmentant l’utilisation des) de système de transport intelligent et d’autres mesures



**Résultat : faire des investissements judicieux**

**GROUPE D’OPTIONS :**

Explorer les possibilités pour améliorer la viabilité financière des aéroports régionaux

Explorer les nouvelles possibilités de financement pour les services de transport en commun

*Exemples d’options :*

- *Déterminer les possibilités de financement à long terme pour les services interurbains et en zone rurale*
- *Envisager une deuxième ronde pour le Programme de subventions pour les transports communautaires*
- *Fournir du financement réservé aux services de transport touristiques*



# But 5 – Préparer l’avenir



## Résultat : améliorer la disponibilité et la qualité des données

### GRUPE D’OPTIONS :

Visibilité et disponibilité accrue de l’information en temps réel pour les voyageurs sur les autoroutes, en intégrant de nouvelles sources de données et en améliorant la qualité des données

Augmenter la disponibilité de l’information sur les zones pour véhicules commerciaux spéciaux et les itinéraires pouvant accueillir des véhicules lourds pour les conducteurs et le public

Établir des programmes de collecte de données sur les aéroports, les ports et les fournisseurs de services de traversier

Améliorer l’uniformité et l’accessibilité des données sur le rendement et les activités des systèmes de transport de passagers à l’intention des exploitants, des municipalités et des usagers



## Résultat : se préparer aux technologies émergentes et perturbatrices

### GRUPE D’OPTIONS :

Préparer les gares de trains et les aéroports en vue des nouvelles technologies

Préparer le réseau d’autoroutes provinciales et les postes transfrontaliers en vue des nouvelles technologies, notamment en étant un incubateur de technologies pour les véhicules autonomes

# Longue liste d'options

**But 6** : assurer la durabilité environnementale

Les options pour le but 6 visent à obtenir les résultats suivants :



**Réduire les effets du réseau de transport sur l'environnement**



**Assurer la résilience climatique et l'adaptation au climat**

# But 6 – Assurer la durabilité environnementale



**Résultat : réduire les effets du réseau de transport sur l'environnement**

**GROUPE D'OPTIONS :**

Soutenir l'adoption d'autobus zéro émission

Continuer de soutenir et de faire progresser les efforts visant à rendre le secteur maritime plus durable sur le plan environnemental

Soutenir l'adoption des véhicules électriques en collaborant avec des partenaires de l'industrie afin d'attirer des investissements privés dans les solutions technologiques à faibles émissions et agrandir le réseau de stations de carburant de remplacement



**Résultat : assurer la résilience climatique et l'adaptation au climat**

**GROUPE D'OPTIONS :**

Gérer les risques climatiques pesant sur l'infrastructure des autoroutes afin d'en promouvoir la résilience

Collaborer avec des parties prenantes de l'industrie du transport pour atténuer les risques climatiques pesant sur l'infrastructure et fournir du soutien pour assurer la résilience climatique

Créer des ressources pour assurer l'intégration des facteurs liés au changement climatique dans les futurs plans

# Approche pour l'évaluation des options

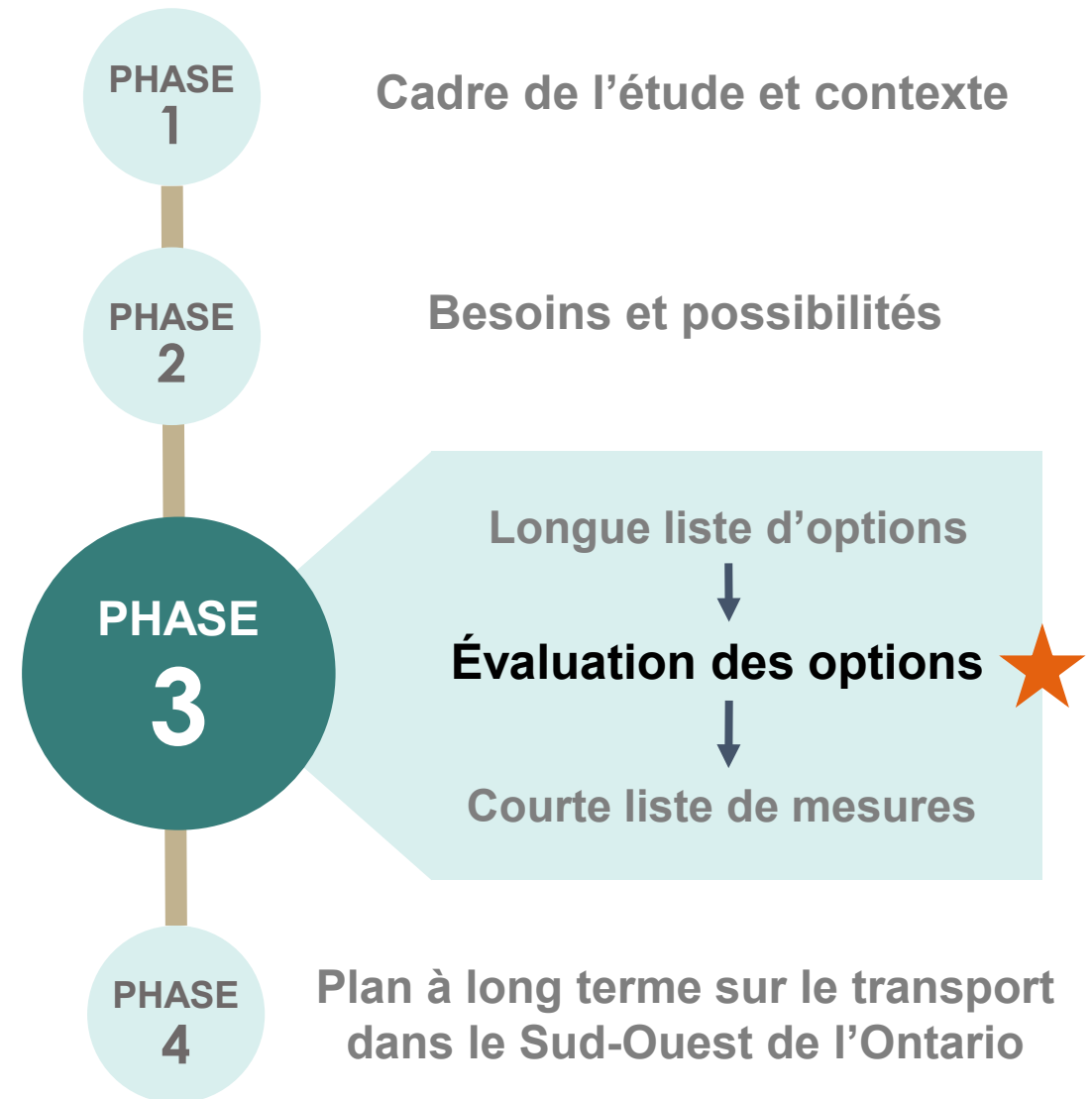


# Approche pour l'évaluation des options

Comme résumé dans la section précédente, l'étude explore de **nombreuses options** pour améliorer le système de transport régional dans le Sud-Ouest de l'Ontario.

Pour déterminer les **options qui devraient être incluses en tant que mesures à prendre** dans le plan définitif et pour orienter la mise en œuvre graduelle de ces mesures, chaque option sera évaluée.

Pour ce faire, des **critères d'évaluation seront établis en fonction des objectifs pour chaque but**. Les critères aideront à estimer l'ampleur dans laquelle les options contribueraient à la concrétisation de la vision et à l'atteinte des buts.



★ Où nous en sommes actuellement dans l'étude

# Approche pour l'évaluation des options

But	Critères d'évaluation
But 1 – Relier les gens et les lieux	Dans quelle mesure l'option aide-t-elle à réduire les retards et le temps de déplacement ou à améliorer la connectivité des communautés rurales ou insulaires?
But 2 – Soutenir un environnement commercial concurrentiel	Dans quelle mesure l'option améliore-t-elle ou soutient-elle le transport de marchandises, offre-t-elle un accès aux destinations récréatives/touristiques ou améliore-t-elle l'accès multimodal aux lieux de travail?
But 3 – Offrir plus de choix et de commodité	Dans quelle mesure l'option soutient-elle une vaste gamme de choix en matière de mobilité, notamment des modes concurrentiels et n'impliquant pas de voiture, ou améliore-t-elle l'intégration dans l'ensemble des services et des modes?
But 4 – Améliorer la santé, la sécurité et l'inclusion	Dans quelle mesure l'option améliore-t-elle la sécurité routière et l'accès aux services essentiels, soutient-elle le transport actif, atténue-t-elle les effets néfastes, assure-t-elle l'accès équitable pour répondre aux besoins quotidiens ou mobilise-t-elle les communautés?
But 5 – Préparer l'avenir	Dans quelle mesure l'option soutient-elle la résilience climatique, les interventions d'urgence, l'accès à l'information, l'optimisation des ressources ou l'intégration des nouvelles technologies?
But 6 – Assurer la durabilité environnementale	Dans quelle mesure l'option réduit-elle les émissions de gaz à effet de serre ou les effets sur le patrimoine naturel, le patrimoine culturel et les ressources archéologiques?

# Prochaines étapes

Les commentaires reçus à la suite de la publication dans le Registre environnemental de l'Ontario seront pris en considération pour trouver la meilleure façon de peaufiner la longue liste d'options et avoir un réseau de transport optimal dans la région.

